



MANİSA TİCARET BORSASI

MISIR SEKTÖR RAPORU 2016



MISIR SEKTÖR RAPORU 2016

Tarih:
26.08.2016

DÜNYA'DA MISIR

Buğdaygiller familyası içerisinde yer alan mısır, tek yıllık bir sıcak iklim tahıl bitkisidir. Tropik ve subtropik ılıman iklim kuşağında yetiştirilebildiği gibi, dünyanın hemen her yerinde tarımı yapılabilmektedir. Dünya'da toplam 1,5 milyar hektar tarım alanının yaklaşık 712 milyon hektarında tahıl ekimi yapılırken, bu alanın 183 milyon hektarında mısır yetiştirilmektedir. Mısırın tahıl ekiliş alanı içindeki payı % 25,7'dir (FAO,2014)

Dünya'da 2,7 milyar ton tahıl üretimi içinde, mısır üretim miktarı 1.038.281 bin tondur. Mısırın toplam tahıl üretimi içinde ki payı % 38'1'dir (FAO,2014). Dünya'da ekiliş alanı bakımından buğday ve çeltikten sonra üçüncü sırada gelen mısır, üretim miktarı açısından birinci sıradadır. En fazla mısır üreten ülkeler ABD, Çin, Brezilya, Arjantin, Meksika, Hindistan, Ukrayna, Endonezya'dır. Türkiye üretici ülkeler arasında 24. sırada gelmektedir. Son 10 yıllık süreçte Dünya'da mısır ekim alanları % 24 oranında artarken, üretim % 42,3 oranında artmıştır.

Dünya'da genel olarak mısır bitkisi, insan gıdası ve hayvan yemi olarak kullanılmaktadır. Sanayide birçok ürünün ham maddesidir. Gelişmiş ülkelerde üretilen mısırın büyük bir kısmı hayvan yemi olarak değerlendirilmektedir. Az gelişmiş ve geri kalmış ülkelerde ise insan beslenmesinde özel bir öneme sahiptir. Mısırın tanesinden elde edilen nişasta, glikoz ve mısırözü yağı ekonomide değerli bir hammaddedir. Özellikle ABD'de etanol üretiminde mısır hammadde olarak kullanılmaktadır.

TÜRKİYE'DE MISIR TARIMI

Ülkemizde mısır üretimi, 1950`li yıllarda ağırlıklı olarak Karadeniz ve Marmara Bölgeleri'nde yapılırken 1980`li yıllardan sonra Akdeniz ve Ege Bölgeleri'ne kaymıştır. Son yıllarda ise Güneydoğu Anadolu Bölgesi'nde mısır üretiminde önemli miktarda artış kaydedilmiştir.

Türkiye'de tahıllar içinde buğday ve arpadan sonra en geniş ekim alanına sahip sıcak iklim tahılı mısırdır. Mısır tarımı Akdeniz Bölgesi, Karadeniz Bölgesi, Marmara, Ege ve Güneydoğu Anadolu Bölgeleri içinde yaklaşık 60 ilimizde yapılmaktadır. Üretim özellikle Adana, Mardin, Şanlıurfa, Sakarya, Osmaniye, Manisa, Mersin, Kahramanmaraş, Konya, Bursa, Aydın, İzmir, Samsun, Diyarbakır ve Hatay illerinde yoğunlaşmıştır. Ülkemizdeki mısır ekim alanlarının % 68'ini tanelik, % 32'sini silajlık mısır ekim alanları oluşturmaktadır. Çukurova, Amik Ovası ve Güneydoğu Anadolu Bölgesi'nde yetiştirilen mısır ise pamuk, buğday ve yağlı tohumlarla münavebeli olarak ekilmektedir.

Mısır üretimi özellikle sulanır alanların artmasına bağlı olarak son yıllarda önemli artışlar göstermiştir. Son on yıl içinde ekim alanlarındaki artış oranı % 14,6, üretim miktarındaki artış oranı ise % 52,3'dür. Sulu tarım alanlarında özellikle ikinci ürün olarak mısır ekiminin yapılması süt ve besi hayvanı yetiştiricileri için kaliteli, bol ve ucuz yem kaynağı sağlamaktadır. Ülkemizde yetiştirilen mısır çeşitleri at dişi mısır (Zea mays intendata), sert mısır (Zea mays indurata), cin mısır veya patlak mısır (Zea mays everta) ve şeker mısırdır (Zea mays saccharata). Bunlardan at dişi mısır hibrit çeşitlerin tohumlarının kullanılmasının çiftçiler arasında yaygınlaşması ile ekiliş alanı hızla 1980'li yıllardan sonra artmıştır. Sert mısırın ekiliş alanı



MISIR SEKTÖR RAPORU 2016

Tarih:
26.08.2016

yoğunluklu olarak Karadeniz bölgesidir. Bu bölgede bu mısır çeşidinin unundan ekmek yapılması yaygındır. Cin mısır ve şeker mısır ise çerezlik olarak yenmek üzere, ülke genelinde küçük tarım alanlarında yetiştirilmektedir. Mısır üretiminde verimin artırılması sulanabilir alanların varlığına bağlıdır. Verimliliği etkileyen bir diğer unsur ise yüksek verimli ve kaliteli tohumluk kullanımımızdır.

Ülkemizde mısır üretim artışının en önemli nedenleri arasında şunları sayabiliriz.

- Hibrit tohumların kullanımı,
- Bölgeye uygun tohum çeşitlerinin seçimi,
- Yetiştirme tekniklerinin gelişmesi,
- Etlik piliç yemi üretimi başta olmak üzere yem sanayi talebindeki artış,
- İkinci ürün üretiminin artması,
- Pamuğa alternatif olarak mısır ekiminin artması,
- GAP alanında ve Ege Bölgesi'nde ekim alanı artışı,
- Dünya piyasalarında artan mısır fiyatlarının yurtiçi fiyatlara yansımaları,
- Prim, gübre, mazot gibi desteklerle üretimin özendirilmesi

Tablo I. TÜRKİYE'DE YILLARA GÖRE MISIR EKİM ALANI, ÜRETİMİ VE VERİMİ

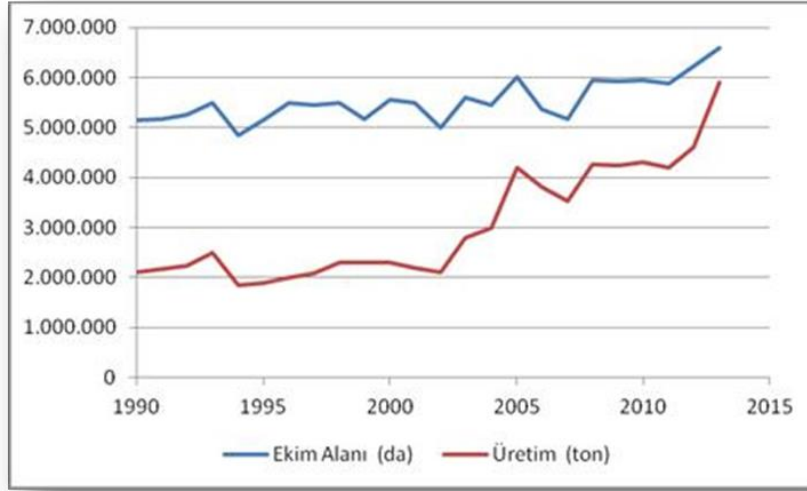
Yıllar	Ekim Alanı (da)	Üretim (ton)	Verim(ton/dekar)
2000	5.550.000	2.300.000	414
2001	5.500.000	2.200.000	400
2002	5.000.000	2.100.000	420
2003	5.600.000	2.800.000	500
2004	5.450.000	3.000.000	550
2005	6.000.000	4.200.000	700
2006	5.360.000	3.811.000	711
2007	5.175.000	3.535.000	683
2008	5.950.000	4.274.000	718
2009	5.920.000	4.250.000	718
2010	5.940.000	4.310.000	726
2011	5.890.000	4.200.000	713
2012	6.230.000	4.600.000	739
2013	6.600.000	5.900.000	894
2014	6.590.000	5.950.000	902
2015	6.881.699	6.400.000	930
*2016	6.820.000	6.300.000	920



MISIR SEKTÖR RAPORU 2016

Tarih:
26.08.2016

Kaynak: TMO, TMMOB Ziraat Mühendisleri Odası, TÜİK *Tahmin



Çukurova bölgesi ülkemizin geleneksel mısır üretim bölgesidir ve bu özelliğini korumaktadır. Özellikle Adana`da mısır üretiminin gelişmesinde, 1980`li yıllarda yürütülen ikinci ürün mısır projesinin katkısı oldukça önemlidir. Diğer yandan, Türkiye`deki 6 adet nişasta bazlı şeker fabrikasından 3`ünün Adana`da bulunması, yüksek kapasiteli mısır özü yağı üretim tesislerinin bulunması, diğer bölgelerde bulunan yem vb. mısır işleme tesisleri için tedarik merkezi olması gibi faktörler Adana`da üretimi artıran birincil etkenlerdir.

Güneydoğu Anadolu Bölgesi, 2000 yılından bu yana mısır üretiminin 48 bin tondan, 1,85 milyon tona yükselerek, en hızlı artışın gerçekleştiği bölge olarak dikkat çekmektedir. Bölgede sulamaya yeni açılan alanların yanı sıra Pamuk`a alternatif ürün olarak mısır ekimi yapılması tıpkı Adana da olduğu gibi üretimi etkileyen en önemli faktör olmuştur.

Tablo 2. BÖLGELERE GÖRE MISIR ÜRETİMİ (2015 yılı)

Bölgeler	Ekilen Alan(da)	Ekim Alanında Payı (%)	Üretim(ton)	Üretimdeki Payı (%)	Verim (ton/da)
Akdeniz	2.105.100	30,59	2.285.568	36,0	1085
Güneydoğu	1.862.600	27,06	1.666.249	26,0	894
Ege	836.000	12,16	897.409	14,0	1073
Marmara	691.000	10,04	644.834	10,0	933
İç Anadolu	640.000	9,30	625.682	9,7	977
Karadeniz	710.000	10,31	253.620	4,0	357
Doğu Anadolu	37.000	0,54	26.638	0,3	719
TOPLAM	6.881.700	100	6.400.000	100	930



MISIR SEKTÖR RAPORU 2016

Tarih:
26.08.2016

Tablo 3. İLLERE GÖRE MISIR EKİM ALANI VE ÜRETİMİ (2015 yılı)

İller	Ekim Alanı (Dekar)	Ekim Alanı (%)	Üretim (Ton)	Üretim (%)	Verim (ton/da)
Adana	1.115.280	16.2	1.443.550	22.5	1.294
Şanlıurfa	1.508.860	22.0	1.659.746	26.0	1.100
Mardin	580.200	8.4	670.000	10.5	1.154
Osmaniye	386.845	5.7	497.834	7.8	1.286
Mersin	211.331	3.0	316.998	4.9	1.500
Hatay	230.000	3.3	296.000	4.6	1.286
6 İl Toplamı	4.032.516	58.6	4.884.128	76.3	1.211
Diğer iller	2.849.184	41.4	1.515.872	23.7	532
TOPLAM	6.881.700	100	6.400.000	100	930

MISIR TÜKETİMİ

Mısır insan beslenmesi, hayvan yemi ve endüstri hammaddesi olarak kullanılan bir bitkidir. Türkiye'nin mısır tüketimine ilişkin verileri incelediğimizde karşımıza şu durum çıkmaktadır. Üretilen mısırın %78'i hayvan beslenmesinde yem maddesi olarak, %15'i Nişasta sanayinde, %5'i yerel tüketim, %3'ü ise endüstriyel alanda değerlendirilmektedir. Toplam tüketim miktarı 6-6,5 milyon ton arasında değişim göstermektedir. Kişi başına yıllık mısır tüketimi 19 kg civarındadır (TMO,2013).

MISIR DIŞ TİCARETİ

Ülkemiz mısır ithalat ve ihracat miktarlarına ait veriler tablo 4'de görülmektedir. TMO Hububat raporunda yer alan TÜİK verilerine göre 2013/14 dönemi ülkemiz mısır ürünü yeterlilik derecesi % 86,06 oranında olup, bir önceki yıla (2012/2013 dönemi %77,5) göre % 9 artış göstermiştir. Yurt içi kullanım ve üretim miktarına bağlı olarak oluşan arz-talep dengesizliği ithalat yoluyla giderilmektedir. Ayrıca uygulanan gümrük vergisi oranı ve Dâhilde İşleme Rejimi (DİR) kapsamında kullanılan belge sayısı da ithalat miktarını doğrudan etkilemektedir. Son dönemde en fazla mısır ithalatı 1.818.458 ton ile 2003 yılında, en fazla ihracat ise 325.434 ton ile 2009 yılında gerçekleşmiştir. 2013 yılında mısır ihracatı 210.927 ton iken 2014 yılında 64.618 tona gerilemiştir. Aynı şekilde mısır ithalatı 2013 yılında 1.548.133 tondan 2014 yılında 1.423.595 tona düşmüştür. Mısır ithalatının % 88,38'i DİR kapsamında gerçekleştirilmiştir. Mısır ithalatı ağırlıklı olarak Rusya Federasyonu, Ukrayna, Bulgaristan, Romanya, Fransa ve Macaristan'dan yapılmaktadır.



MISIR SEKTÖR RAPORU 2016

Tarih:
26.08.2016

Tablo 4. TÜRKİYE’NİN MISIR İTHALAT VE İHRACAT MİKTARLARI

Yıllar	İthalat		İhracat	
	Miktar (Ton)	Değer (Bin \$)	Miktar (Ton)	Değer (Bin \$)
2002	1.179.937	133.754	9.019	10.953
2003	1.818.458	276.182	11.039	13.105
2004	1.049.744	190.477	10.525	15.805
2005	218.059	47.335	127.581	22.327
2006	30.579	12.702	192.950	35.951
2007	1.128.456	269.337	8.320	12.478
2008	1.151.407	381.938	15.056	24.948
2009	485.131	135.136	325.434	81.323
2010	452.362	124.157	10.649	26.006
2011	381.293	136.119	13.945	27.923
2012	807.480	245.919	20.359	33.820
2013	1.548.133	473.138	210.927	88.124
2014	1.423.595	350.247	64.618	63.290
2015	1.700.558	389.661	40.961	49.086

Kaynak: TUIK, TMO Hububat Raporu, TMMOB Ziraat Mühendisleri Odası

MISIR MÜDAHALE ALIM FİYATI

Ülkemizde mısır hasadı, Çukurova ve Amik Ovası’nda Temmuz sonu itibariyle başlamaktadır. TMO mısır müdahale alım fiyatını 2013 yılında 640 TL/ton, 2014 yılında 680 TL/ton, 2015 yılında 725 TL/ton olarak açıklamıştır. Bu raporun hazırlandığı tarihte halen 2016 yılı için henüz fiyat belirlemesi yapılmamıştır. 2015 yılında mısır için verilen destekler; Fark ödemesi desteği kapsamında 4 krş/kg, silajlık mısır (sulu) 75 TL/da/yıl, silajlık (kuru) 35 TL/da/yıldır.

2016 yılında Gıda Tarım ve Hayvancılık Bakanlığı tarafından açıklanan desteklerde ise; Mısır için verilen destekler; Fark ödemesi desteği kapsamında 2 krş/kg’a indirilmiştir. Hayvancılık destekleri içinde yem bitkisi silajlık mısır (sulu) için 90 krş/da, silajlık mısır (kuru) için 45 krş/da belirlenmiştir. Bir önceki yıla göre yem bitkisi kapsamında ki destekte önemli artış söz konusudur. Bu destekler yanında gübre, mazot destekleri de verilmektedir.

Tablodan görüleceği gibi; son 5 yıllık dönemde (2011-2015) mısır müdahale alım fiyatı % 34 oranında artırılmış; buna karşılık prim desteği aynı kalmıştır. 2016 yılında ise prim desteği %50 azalırken (2 krş/kg), diğer desteklerde bir miktar artış olmuştur. 2009 yılına göre mazot fiyatında % 62 gübre fiyatlarında ise % 69-120 oranında artışlar gerçekleşmiştir; yani ticaret hadleri çiftçinin aleyhine gelişmiştir.



MISIR SEKTÖR RAPORU 2016

Tarih:
26.08.2016

Tablo 5. YILLARA GÖRE TMO MISIR ALIM FİYATLARI (TL/Ton)

Yıllar	Alım Fiyatı (TL/Ton)	Fiyat Endeksi 2009= 100	Prim Desteği (TL/Ton)
2009	450	100	40
2010	490	109	40
2011	540	120	40
2012	595	132	40
2013	640	142	40
2014	680	151	40
2015	725	161	40
2016*	?		20

Mısır Üretim Alanlarının Sorunları ve Çözüm Önerileri;

- 1-İşletmelerin küçük, çok parçalı ve dağınık olmaları nedeniyle arazi işlerliği ve verimliliğinin düşük olması ve dolayısıyla üreticilerin yeterli geliri elde edememesi,
- 2-Çiftçilerin yatırım olanaklarına ulaşma ve yapısal dönüşümü sağlama olanağından yoksun olmaları,
- 3-Tarımda vasıfsız işgücünün varlığı,
- 4-Hasat sonrası depolama ve pazarlamada yetersizlik,
- 5-Mısır tarımı yapılan bölgelerde, gittikçe artan oranda bitki hastalıklarının baş göstermesi (Kuzey yaprak yanıklığı, Fusarium, Pithyum...) ve zararlıların baş göstermesi (bozkurt, mısır kurdu ve mısır koçan kurdu...),
- 6-Girdi maliyetlerinin yüksek olması (tarla kirası, gübreleme, yakıt giderleri...),
- 7-Aşırı azotlu gübre kullanımı,
- 8-Fark ödemesi desteğinin düşük olması,
- 9-Üretiminin yetersizliği nedeniyle ucuz GDO'lu ürünün piyasaya girmesi,
- 10-Sulama altyapısının yetersizliği,
- 11-Hayvancılık sektöründe artan yemlik mısır ve silaj talebinin karşılanamaması,
- 12-Yüksek teknoloji kombine makinelerin kullanımının yetersizliği,



MISIR SEKTÖR RAPORU 2016

Tarih:
26.08.2016

Çözüm Önerileri

- 1-Arazi toplulaştırma çalışmalarına hız verilmeli.
- 2-Çiftçiler örgütlenme, kooperatifçilik, yatırım ve tarım danışmanlık hizmetinden yararlandırılmalı.
- 3-Mesleki eğitim düzenlenmeli.
- 4-Lisanslı depoculuğa ağırlık verilmeli, TMO imkânlarından daha çok yararlanacak altyapının oluşturulmalı ve 5-üretici ürünün salon satışlarında açık artırma ile satışı sağlanarak, tekelleşme önlenmelidir.
- 5-Dayanıklı çeşit kullanılmalı, kültürel önlemler ve ekim nöbeti uygulanmalıdır.
- 6-Örgütlenme ve kooperatifçilik geliştirilmeli, gübre ve yakıttaki vergiler düşürülmeli veya destekler arttırılmalıdır.
- 7-Toprak ve yaprak analizi birlikte yapılmalıdır.
- 8-Fark ödeme desteği artırılmalıdır.
- 9-Gerek ekim alanı gerekse birim alandan elde edilen ülke ortalama verimin artırılarak GDO'lu mısır ithalatı engellenmelidir.
- 10-Köyler(mahalleler) ve sulama birlikleri, sulama altyapısı güçlendirilmelidir.
- 11-Yüksek verimli silajlık çeşitler geliştirilmelidir.
- 12-Ekim, toprak işleme ve gübreleme yapan kombine makinelerin kullanımı artırmak için gerekli desteklerin sağlanmalıdır.

KAYNAKLAR

- 1-Tarımsal Ekonomi ve Politika Geliştirme Enstitüsü (2013) Mısır Durum ve Tahmin 2013/2014
- 2-Ulusal Hububat Konseyi,2012 Mısır Raporu
- 3-TMO (2014) 2013 Yılı Hububat Sektör Raporu
- 4-TÜİK (2014) Bitkisel Üretim İstatistikleri Veri tabanı
- 5-TÜİK (2014) Dış Ticaret İstatistikleri Veri tabanı
- 6-TMMOB Ziraat Mühendisleri Odası



MISIR SEKTÖR RAPORU 2016

Tarih:
26.08.2016